

«СОГЛАСОВАНО»

Руководитель
Исполнительного комитета
Нижнекамского муниципального
района Республики Татарстан

«17» 2025 г.

Р. М. Латыпов

«СОГЛАСОВАНО»

Начальник ОГИБДД Управления
МВД России по Нижнекамскому
району подполковник полиции

«17» 2025г.

И.З. Ахметзянов

«УТВЕРЖДАЮ»

Директор МБОУ «Кармалинская
СОШ» НМР РТ

«17» 2025г

Р.Р. Гилаев



ПАСПОРТ

дорожной безопасности образовательного учреждения

(типовой)

МБОУ «Кармалинская СОШ» НМР РТ

(наименование образовательного учреждения)

2025 год

Общие сведения

Муниципальное бюджетное общеобразовательное учреждение «Кармалинская средняя общеобразовательная школа» Нижнекамского муниципального района

Республики Татарстан

(Полное наименование образовательного учреждения)

Тип образовательной организации: общеобразовательная организация

Юридический адрес: 423598, РТ, Нижнекамский район, с. Кармалы, ул. Пролетарская, д.8

Фактический адрес: 423598, РТ, Нижнекамский район, с. Кармалы, ул. Пролетарская, д. 8

Руководители образовательного учреждения:

Директор (руководитель) Гиладев Ринат Рафисович 33-38-19

(фамилия, имя, отчество)

(телефон)

Заместитель директора
по учебной работе

Ермилова Елена Алексеевна

(фамилия, имя, отчество)

33-38-51

(телефон)

Заместитель директора

по воспитательной работе Карташова Татьяна Анатольевна

(фамилия, имя, отчество)

33-38-51

(телефон)

Ответственные работники
муниципального органа
образования

заместитель начальника управления образования Исполнительного комитета НМР РТ Рамазанова А. Р.

42-37-47

(телефон)

Ответственные от

Госавтоинспекции

Старший госинспектор ДН ОГИБДД

Управления МВД России

по Нижнекамскому району

(должность)

Соснин Владимир Михайлович

(фамилия, имя, отчество)

Ответственные работники

за мероприятия по профилактике

детского травматизма

ЗДВР

(должность)

Карташова Т.А.

(фамилия, имя, отчество)

33-38-51

(телефон)

Руководитель или ответственный
работник дорожно-эксплуатационной
организации, осуществляющей
содержание улично-дорожной
сети (УДС)^{1*}

Мальцева Наталья Викторовна 89872080558

Руководитель или ответственный
работник дорожно-эксплуатационной
организации, осуществляющей
содержание технических средств
организации дорожного
движения (ТСОДД)*

Мальцева Наталья Викторовна 89872080558

Количество учащихся - 115 ученика

Наличие угла по БДД - коридор 1 этажа

(если имеется, указать место расположения)

Наличие класса по БДД - нет

(если имеется, указать место расположения)

Наличие автогородка (площадки) по БДД - нет

Наличие автобуса в образовательном учреждении 2

(при наличии автобуса)

Владелец автобуса

МБОУ «Кармалинская СОШ» НМР РТ

(образовательное учреждение, муниципальное образование и др.)

Время занятий в образовательном учреждении:

1 смена: 8.00 – 14.15(период)

внеклассные занятия: _____ – _____ (период)

Телефоны оперативных служб:

МТС - 010 – пожарная служба

020 - полиция

030 – скорая помощь

040 – аварийная газовая служба

Билайн – 001- пожарная служба

002 - полиция

003 – скорая помощь

004 – аварийная газовая служба

МЧС – 30-13-54; 30-34-97

^{1*} Дорожно-эксплуатационные организации, осуществляющие содержание УДС и ТСОДД, несут ответственность в соответствии с законодательством Российской Федерации (Федеральный закон «О безопасности дорожного движения» от 10 декабря 1995 г. № 196-ФЗ, Кодекс Российской Федерации об административных правонарушениях, Гражданский кодекс Российской Федерации).

Содержание

I. План-схемы образовательного учреждения.

1. Район расположения образовательного учреждения, пути движения транспортных средств и детей (обучающихся, воспитанников).
2. Организация дорожного движения в непосредственной близости от образовательного учреждения с размещением соответствующих технических средств организации дорожного движения, маршруты движения детей и расположение парковочных мест.
3. Маршруты движения организованных групп детей от образовательного учреждения к стадиону, парку или спортивно-оздоровительному комплексу.
4. Пути движения транспортных средств к местам разгрузки/погрузки и рекомендуемые безопасные пути передвижения детей по территории образовательного учреждения.

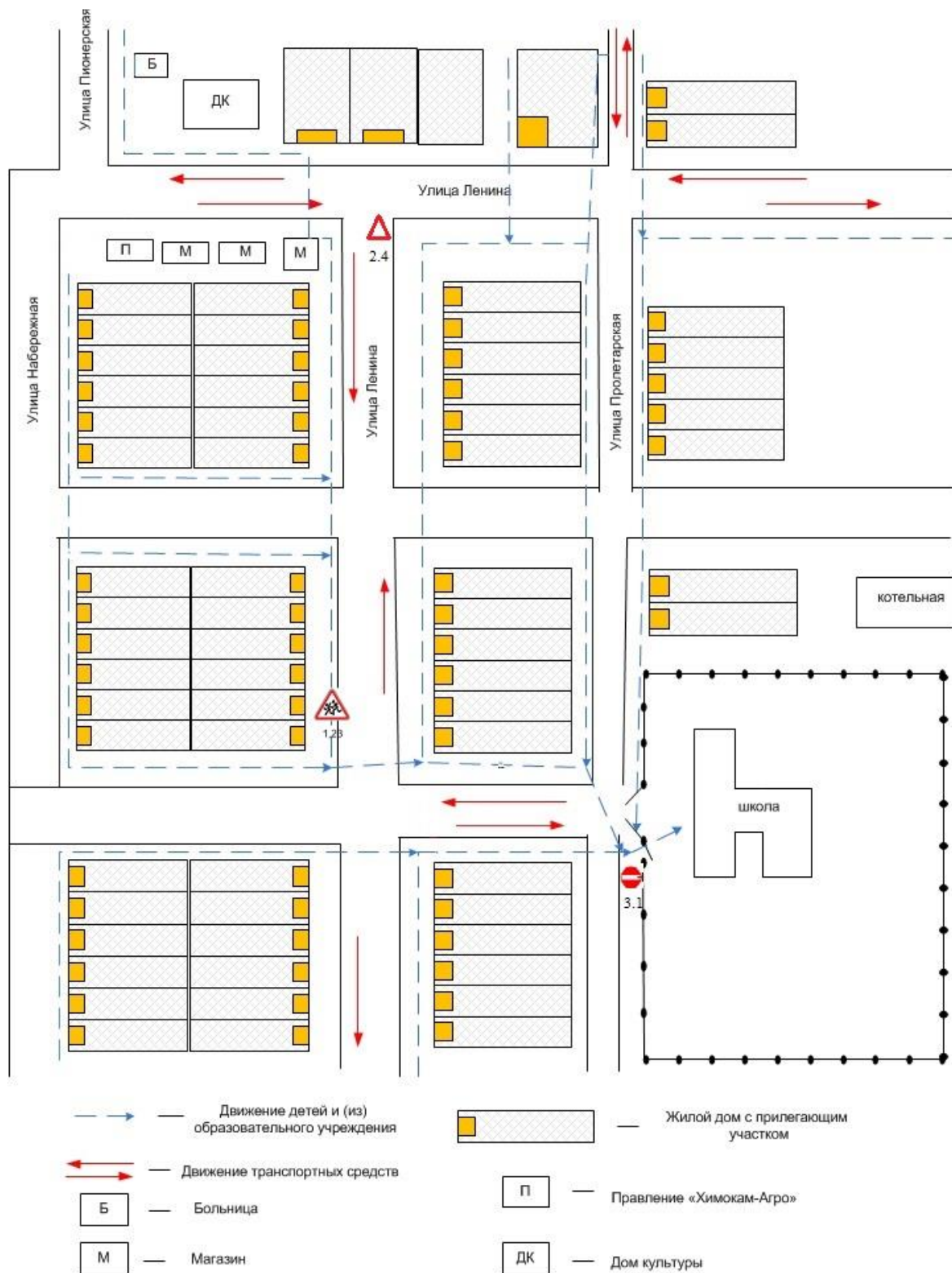
II. Информация об обеспечении безопасности перевозок детей специальным транспортным средством (автобусом).

1. Общие сведения.
2. Маршрут движения автобуса до образовательного учреждения.
3. Безопасное расположение остановки автобуса у образовательного учреждения.

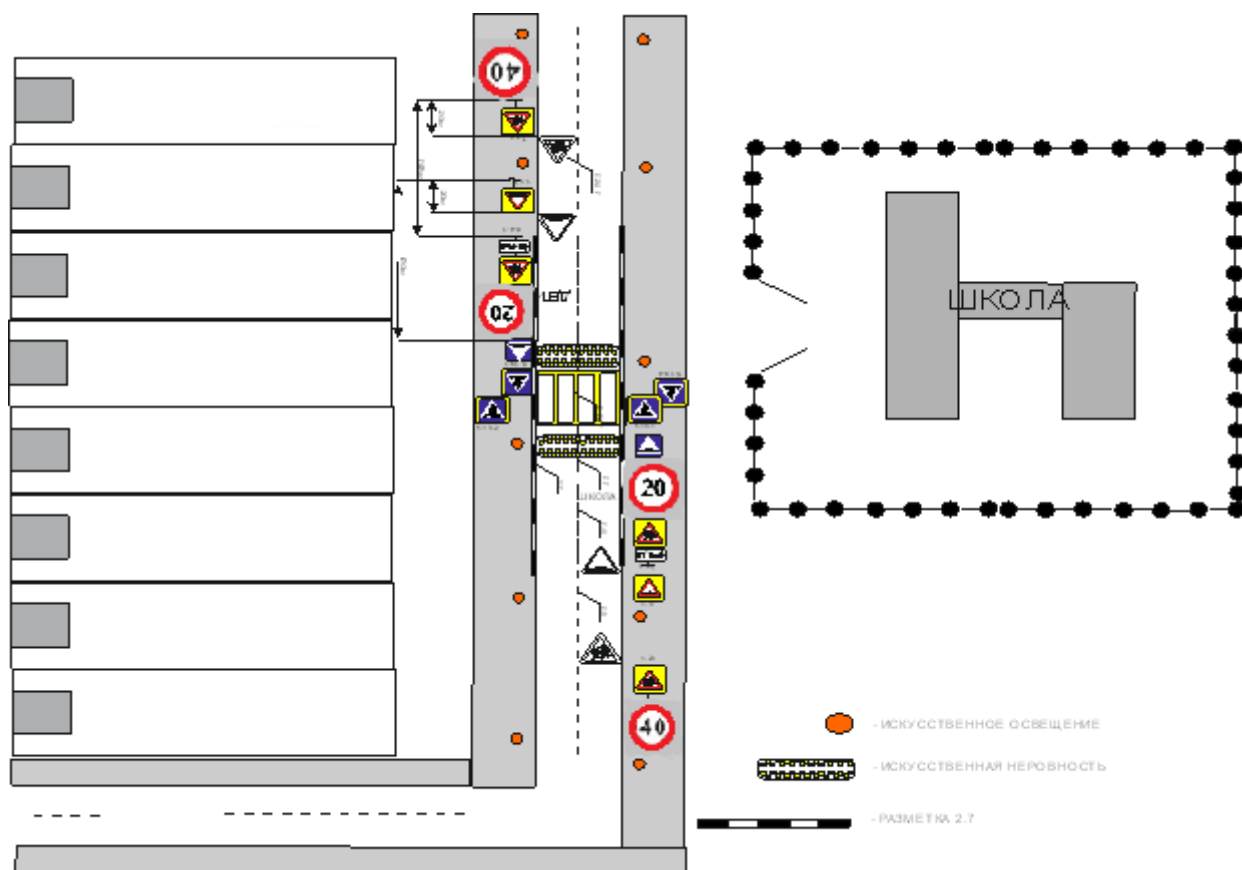
III. Приложения

План-схема пути движения транспортных средств и детей (обучающихся, воспитанников) при проведении дорожных ремонтно-строительных работ вблизи образовательного учреждения

I. План-схемы МБОУ «Кармалинская СОШ»



**Район расположения образовательного учреждения Кармалинская
СОШ НМР РТ,
пути движения транспортных средств и детей**



Рекомендации к составлению плана-схемы района расположения образовательного учреждения

1. Район расположения образовательного учреждения определяется группой жилых домов, зданий и улично-дорожной сетью с учетом остановок общественного транспорта (выходов из станций метро), центром которого является непосредственно образовательное учреждение;

2. Территория, указанная на схеме, включает:

- образовательное учреждение;
- стадион вне территории образовательного учреждения, на котором могут проводиться занятия по физической культуре (при наличии);
- парк, в котором могут проводиться занятия с детьми на открытом воздухе (при наличии);
- спортивно-оздоровительный комплекс (при наличии);
- жилые дома, в которых проживает большая часть детей (учеников) данного образовательного учреждения;
- автомобильные дороги и тротуары.

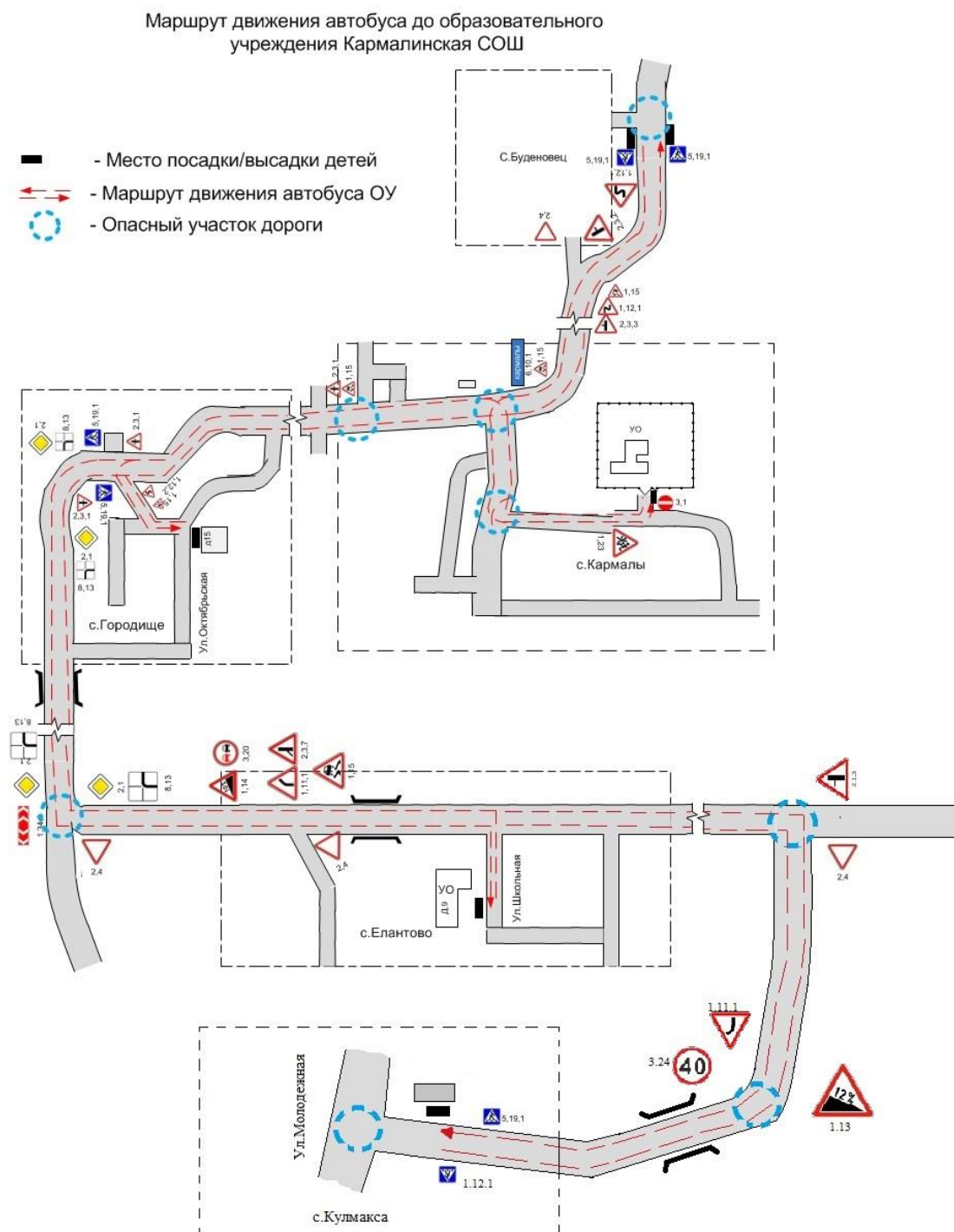
3. На схеме обозначены:

- расположение жилых домов, зданий и сооружений;
- сеть автомобильных дорог;
- пути движения транспортных средств;
- пути движения детей (обучающихся, воспитанников) в/из образовательного учреждения;
- опасные участки (места несанкционированных переходов на подходах к образовательному учреждению, места имевших место случаев дорожно-транспортных происшествий с участием детей-пешеходов и детей-велосипедистов);
- уличные (наземные-регулируемые/нерегулируемые) и внеуличные (наземные и подземные) пешеходные переходы;
- названия улиц и нумерация домов.

Схема необходима для общего представления о районе расположения образовательного учреждения. На схеме обозначены наиболее частые пути движения обучающихся от дома (от отдаленных остановок маршрутных транспортных средств) к образовательному учреждению и обратно.

При исследовании маршрутов движения детей необходимо уделить особое внимание опасным зонам, где дети (обучающиеся, воспитанники) пересекают проезжие части дорог не по пешеходному переходу.

2. Схема организации дорожного движения в непосредственной близости от МБОУ «Кармалинская СОШ» с размещением соответствующих технических средств организации дорожного движения, маршрутов движения детей и расположения парковочных мест



Рекомендации к составлению схемы организации дорожного движения в непосредственной близости от образовательного учреждения.

1. Схема организации дорожного движения ограничена автомобильными дорогами, находящимися в непосредственной близости от образовательного учреждения.

2. На схеме обозначаются:

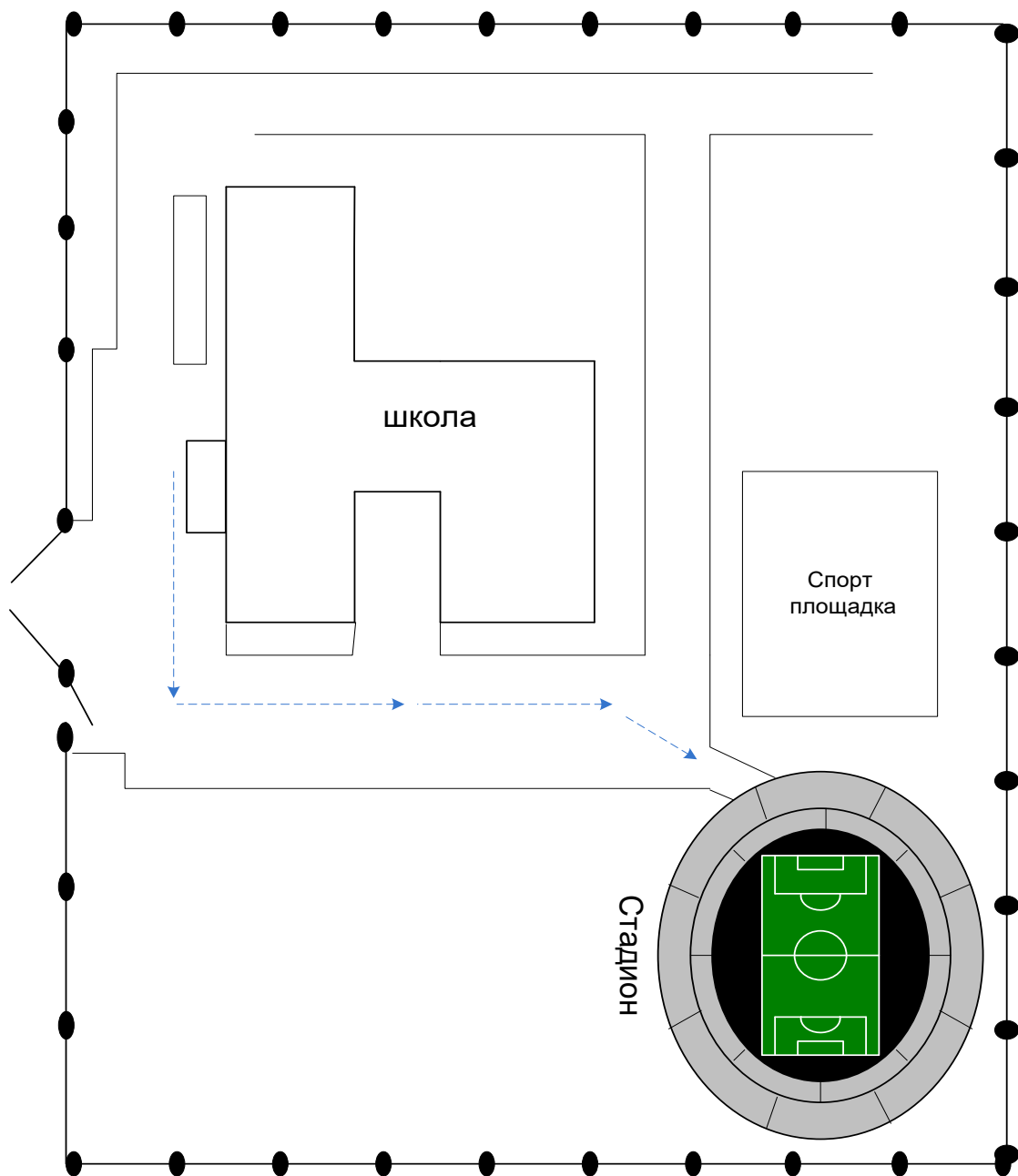
- здание образовательного учреждения с указанием территории; принадлежащей непосредственно образовательному учреждению (при наличии указать ограждение территории)
- автомобильные дороги и тротуары;
- уличные (наземные-регулируемые/нерегулируемые) и внеуличные (наземные и подземные) пешеходные переходы на подходах к образовательному учреждению;
- дислокация существующих дорожных знаков и дорожной разметки;
- другие технические средства организации дорожного движения;
- направление движения транспортных средств по проезжей части;
- направление безопасного маршрута движения детей (обучающихся, воспитанников).

3. На схеме указано расположение остановок маршрутных транспортных средств и безопасные маршруты движения детей (обучающихся, воспитанников) от остановочного пункта к образовательному учреждению и обратно;

4. При наличии стоянки (парковочных мест) около образовательного учреждения, указывается месторасположение и безопасные маршруты движения детей от парковочных мест к образовательному учреждению и обратно.

К схеме (в случае необходимости) должен быть приложен план мероприятий по приведению существующей организации дорожного движения к организации дорожного движения, соответствующей нормативными техническими документами, действующим в области дорожного движения, по окончании реализации которого готовится новая схема.

Маршрут движения организованных групп детей от образовательного учреждения Кармалинская СОШ к стадиону



-----> Направление безопасного движения группы детей к стадиону

3.

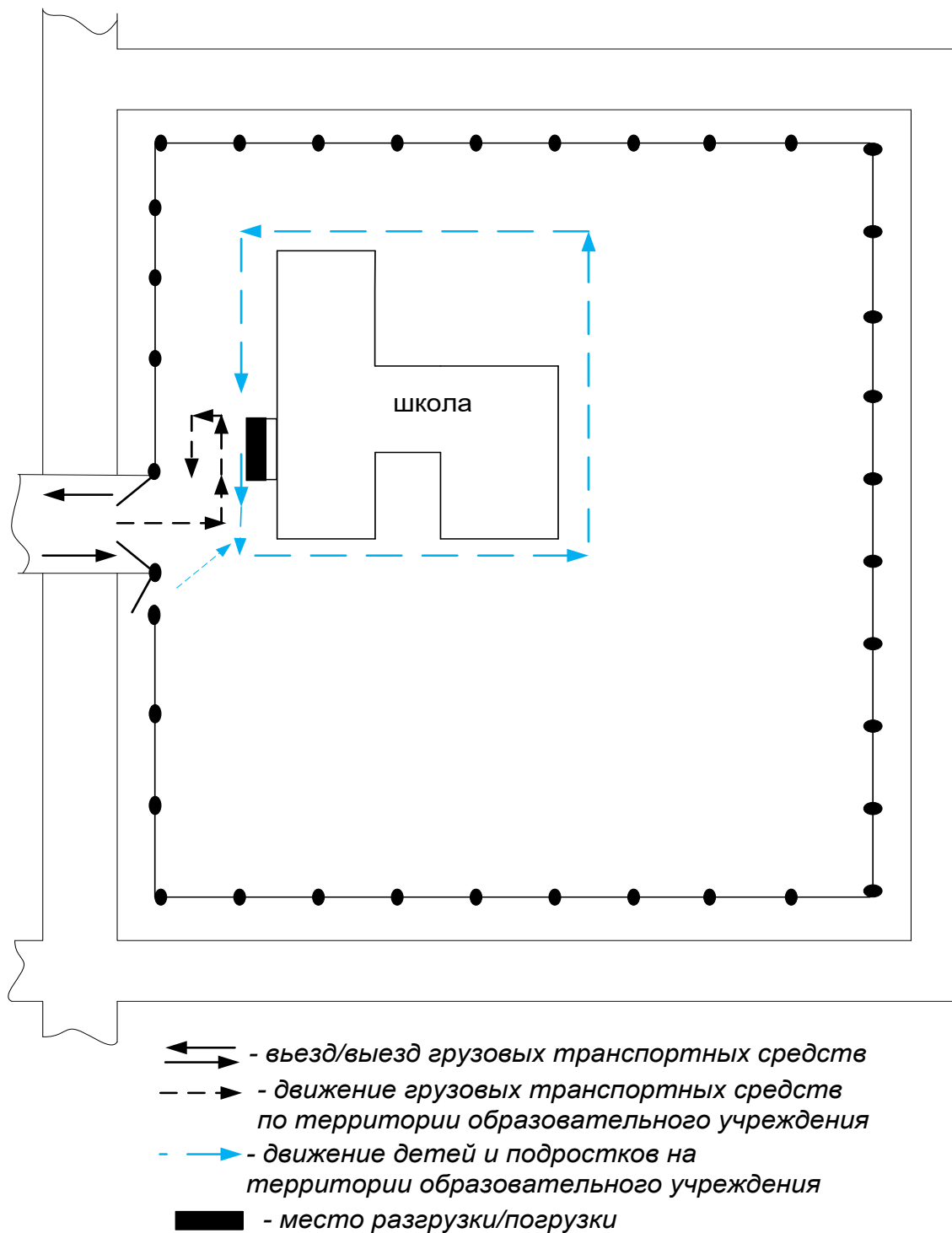
Рекомендации к составлению схемы маршрутов движения организованных групп детей от образовательного учреждения к стадиону, парку или спортивно-оздоровительному комплексу.

На схеме района расположения образовательного учреждения указываются безопасные маршруты движения детей от образовательного учреждения к стадиону, парку или спортивно-оздоровительному комплексу и обратно.

Эти схемы должны использоваться преподавательским составом при организации движения групп детей к местам проведения занятий вне территории образовательного учреждения.

4.

**Пути движения транспортных средств к местам
разгрузки/погрузки и рекомендуемые безопасные пути
передвижения детей по территории образовательного учреждения
Кармалинская СОШ**



Рекомендации к составлению схемы пути движения транспортных средств к местам разгрузки/погрузки и рекомендуемые безопасные пути передвижения детей по территории образовательного учреждения

На схеме указывается примерная траектория движения транспортных средств на территории образовательного учреждения, в том числе места погрузки/разгрузки, а также безопасный маршрут движения детей во время погрузочно-разгрузочных работ.

В целях обеспечения безопасного движения детей по территории образовательного учреждения необходимо исключить пересечения путей движения детей и путей движения транспортных средств.

II. Информация об обеспечении безопасности перевозок детей специальным транспортным средством (автобусом).

1. Общие сведения

Марка Форд Транзит

Модель _____

Государственный регистрационный знак AC860/16 RUS

Год выпуска – 2020, Количество мест в автобусе - 22

Соответствие конструкции требованиям раздела 1.16 приложения № 6, к «Техническому регламенту о безопасности колесных транспортных средств» соответствует

Марка Газель

Модель _____

Государственный регистрационный знак AY 288/16 RUS

Год выпуска – 2025, Количество мест в автобусе 22

Соответствие конструкции требованиям раздела 1.16 приложения №6, к «Техническому регламенту о безопасности колесных транспортных средств» соответствует

1. Сведения о водителе(ях) автобуса(сов)

Фамилия, имя, отчество, телефон	Дата принятия на работу	Стаж вождения ТС категории D	Дата предстоящего медицинского осмотра	Период проведения стажировки	Сроки повышения квалификации	Допущенные нарушения ПДД / в том числе через «Глонасс»
Хаммадеев Рафик Фаикович, 26.06.1959 г.р	05.01.2024	43г	25.12.25 г	05.01.2024		
Сафиуллин Шафигулла Самигуллович 04.07.1954	26.01.2024	42г	24.12.25 г.	26.01.2024		

2. Организационно-техническое обеспечение

1) Лицо, ответственное, за обеспечение безопасности дорожного движения:

Дорофеев Сергей Александрович

Назначено Приказ №15 от 05.01.2024 г.

Телефон +7 855 543-01-21

2) Организация проведения предрейсового и послерейсового медицинского осмотра водителя:

- осуществляет ООО НПАТП

на основании лицензии ФС-16-01-000675 от 11 августа 2010 г.

- ГАУЗ «Камско-Полянская районная больница» на основании договора возмездного оказания услуг по проведению периодических предрейсовых и послерейсовых медицинских осмотров водителей транспортных средств № 2025.24 от 08.07.2025г.

3) Организация проведения предрейсового технического осмотра транспортного средства ООО НПАТП

4) Дата прохождения технического осмотра февраль 2026 г.

5) Место стоянки автобуса в нерабочее время ООО «Техконтроль-НК»

- меры, исключающие несанкционированное использование - круглосуточная охрана и видеонаблюдение

Наличие постоянного диспетчерского контроля за движением автобуса - имеется, в том числе с использованием систем спутниковой навигации ГЛОНАСС, оснащение техническим средством контроля «тахографом» оборудовано, дата калибровки.

6) Место ремонта и технического обслуживания автобуса ООО «Техконтроль-НК»

7) Наличие и работоспособность алкозамка. Факты сработки - имеется

3. Сведения о владельце автобуса

Юридический адрес владельца: 423598, РТ Нижнекамский район, с.Кармалы, ул.Пролетарская,8

Фактический адрес владельца: 423598, РТ Нижнекамский район, с.Кармалы, ул.Пролетарская,8

Телефон ответственного лица 33-38-51

(при отсутствии автобуса)

Сведения об организациях, осуществляющих перевозку детей специальным транспортным средством (автобусом)

Рекомендуемый список контактов организаций, осуществляющих перевозку детей специальным транспортным средством (автобусом).

(При перевозке детей специальным транспортным средством (автобусом) сторонней организацией заполняется карточка. Заполненная карточка хранится в разделе «Приложение»)

Образец

**Информационная карточка
перевозок детей специальным транспортным средством (автобусом)**

Общие сведения

Марка _____

Модель _____

Государственный регистрационный знак _____

Год выпуска _____ Количество мест в автобусе _____

Соответствие конструкции требованиям, предъявляемым к школьным автобусам _____

1. Сведения о владельце

Владелец _____
(наименование организации)

Юридический адрес владельца _____

Фактический адрес владельца _____

Телефон ответственного лица _____

2. Сведения о водителе автобуса

Фамилия, имя, отчество _____

Принят на работу _____

Стаж вождения категории D _____

Телефон _____

3. Организационно-техническое обеспечение

Лицо, ответственное за обеспечение безопасности дорожного движения:

_____ назначено _____,

прошло аттестацию _____.

Дата последнего технического осмотра _____

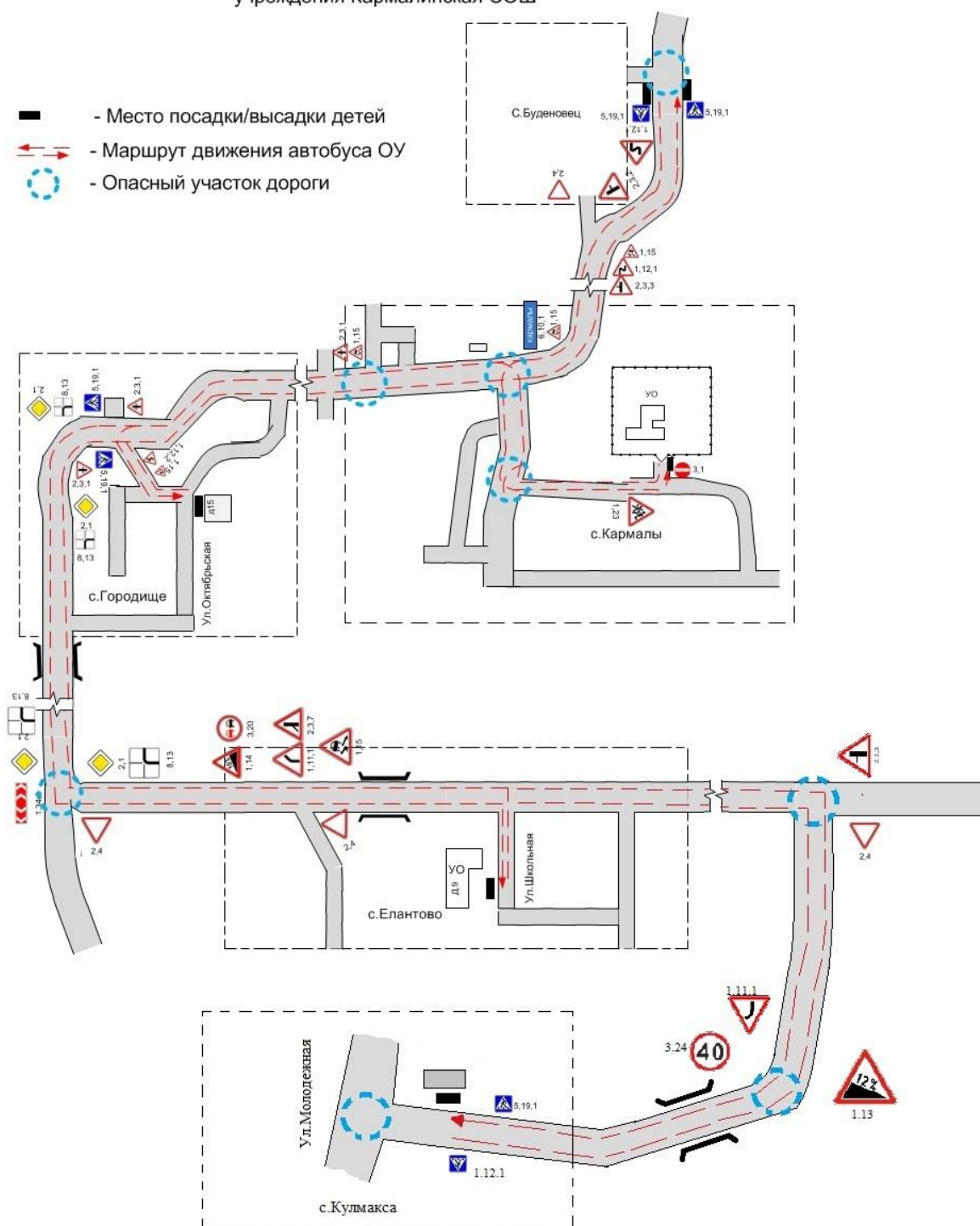
Директор (руководитель)

образовательного учреждения _____ (подпись) _____ (Ф.И.О.)

Руководитель организации,
осуществляющей перевозку детей
специальным транспортом
(автобусом)

_____ (подпись) _____ (Ф.И.О.)

Маршрут движения автобуса до образовательного учреждения Кармалинская СОШ



Рекомендации к составлению схемы маршрута движения автобуса до образовательного учреждения

На схеме указываются населенные пункты, через которые следует автобус образовательного учреждения, оборудованные места остановок для посадки и высадки детей в каждом населенном пункте и в иных местах по маршруту движения автобуса; непосредственно населенный пункт, где расположено образовательное учреждение.

На схеме указывается безопасный маршрут следования автобуса образовательного учреждения из пункта А в пункт В, а также обозначены:

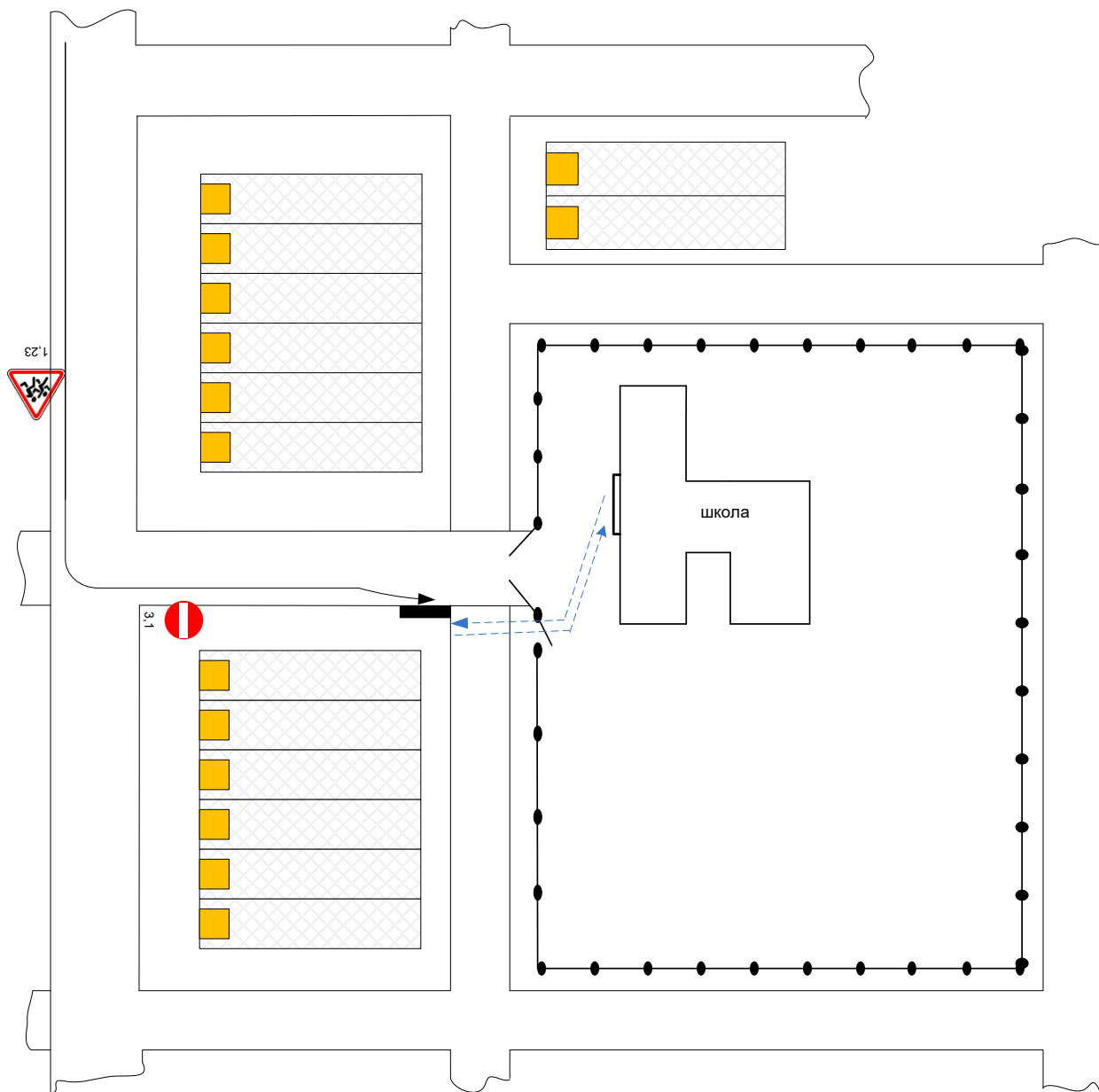
- жилые дома населенных пунктов;
- здание образовательного учреждения;
- автомобильные дороги;
- дислокация существующих дорожных знаков на пути следования автобуса образовательного учреждения;
- пешеходные переходы, пересекающие проезжую часть маршрута движения автобуса образовательного учреждения;
- другие технические средства организации дорожного движения на маршруте движения автобуса образовательного учреждения.

Дополнительно, при наличии трудных (опасных) участков дорог по пути следования автобуса, представляется целесообразным давать их подробное описание с рекомендациями по безопасному преодолению.

Кроме того, рекомендуется дополнять паспорт фотоматериалами с изображением таких участков, а также с изображением остановочных пунктов и мест ожидания.

В случаях, когда осуществляется перевозка детей специальным транспортным средством на экскурсии, спортивные соревнования, в детские оздоровительные лагеря, к месту сдачи государственной аттестации и единого государственного экзамена, Паспорт безопасности маршрута движения автобуса образовательного учреждения дополняется соответствующими схемами дополнительных маршрутов движения специального транспортного средства (автобуса).

Безопасное расположение остановки автобуса у образовательного учреждения Кармалинская СОШ



- ▶ - движение школьного автобуса
- ▶ - движение детей и подростков к месту посадки/высадки
- - место посадки/высадки детей и подростков

Рекомендации к составлению схемы расположения остановки автобуса у образовательного учреждения

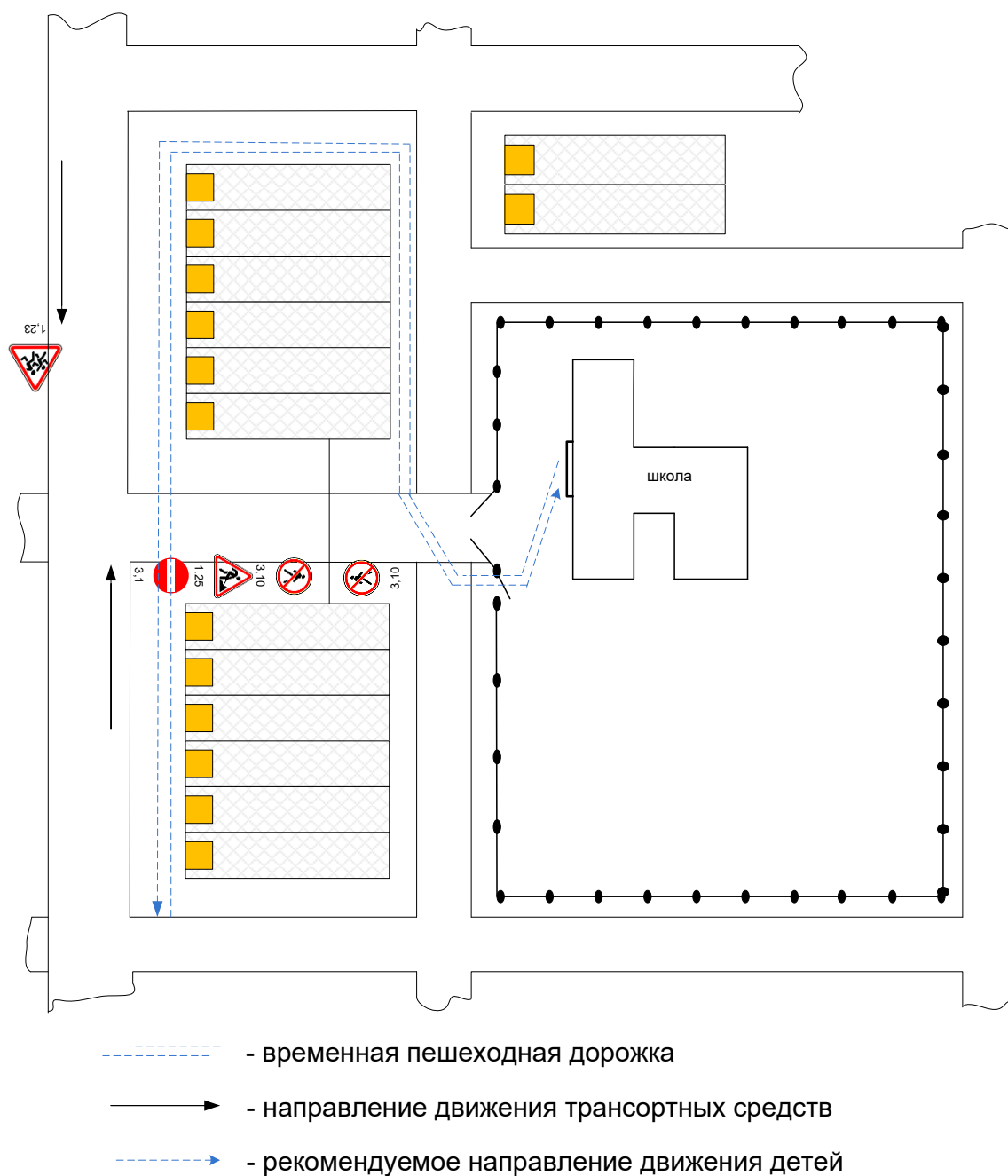
На схеме указывается подъезд в оборудованный «карман» или другое оборудованное место для посадки и высадки детей из автобуса у образовательного учреждения, и дальнейший путь движения автобуса по проезжей части, а также безопасный маршрут движения детей (обучающихся, воспитанников) от остановки автобуса у образовательного учреждения.

На схеме обозначены:

- жилые дома района расположения образовательного учреждения;
- здание образовательного учреждения;
- ограждение территории образовательного учреждения (*при наличии*);
- автомобильные дороги.

ПРИЛОЖЕНИЕ

План-схема пути движения транспортных средств и детей при проведении дорожных ремонтно-строительных работ вблизи образовательного учреждения Кармалинская СОШ



Рекомендации к составлению план-схемы пути движения транспортных средств и детей (учеников) при проведении дорожных ремонтно-строительных работ вблизи образовательного учреждения

На схеме указывается место производства дорожных ремонтно-строительных работ, его обустройство дорожными знаками и ограждениями, иными техническими средствами организации дорожного движения, а также безопасный маршрут движения детей (обучающихся, воспитанников) к образовательному учреждению с учетом изменения маршрута движения по тротуару.

На схеме обозначены:

- участок производства дорожных ремонтно-строительных работ;
- автомобильные дороги;
- тротуары;
- альтернативные пути (обходы места производства дорожных ремонтно-строительных работ пешеходами и объезды транспортными средствами);
- здание образовательного учреждения;
- ограждение территории образовательного учреждения *(при наличии)*.